

# **C-LIEGE - Clean Last mile transport and logistics management for smart and efficient local Governments in Europe**

---

**DELIVERABLE n. 7.1**

**TRANSFERABILITY PLAN FOR LOCAL GOVERNMENTS ON ENERGY SAVING AND SUSTAINABLE DEMAND MANAGEMENT IN URBAN FREIGHT TRANSPORT SECTOR – SUMMARY (Greek)**

**Dissemination level: PUBLIC**

---

**Workpackage n. 7**

**Version Final**

**Date of preparation 25/10/2013**

*The sole responsibility for the content of this deliverable lies with the authors. It does not necessarily reflect the opinion of the European Union. Neither the EACI nor the European Commission are responsible for any use that may be made of the information contained therein.*

**Grant Agreement n. IEE/10/154/SI2.589407 – C-LIEGE**



Co-funded by the Intelligent Energy Europe Programme of the European Union

## **Αντικείμενο έργου**

Το ερευνητικό έργο C-LIEGE στοχεύει στο να αναπτύξει, να εξετάσει και να μεταφέρει την εμπειρία αποτελεσματικών ήπιων μέτρων και εργαλείων στον τομέα των αστικών εμπορευματικών μεταφορών που θα συμβάλλουν στην μείωση της συμφόρησης και των ατμοσφαιρικών ρύπων, καθώς και στην εξοικονόμηση ενέργειας.

## **Διερεύνηση Δυνατότητας Μεταφοράς Μέτρων**

Παρόλο που υπάρχει πλήθος πληροφοριών σχετικά με ήπια μέτρα για αστικές εμπορευματικές μεταφορές που έχουν εφαρμοσθεί σε πολλές πόλεις, όπως παρουσιάστηκε στη “C-LIEGE Βάση Δεδομένων Καλών Πρακτικών για τις Αστικές Εμπορευματικές Μεταφορές” και στο “Εργαλείο C-LIEGE για την διαχείριση των αστικών εμπορευματικών μεταφορών”, στις περισσότερες μελέτες της Ευρωπαϊκής Επιτροπής δίδεται λιγότερη έμφαση σε μία μεθοδολογική προσέγγιση, η οποία θα συνέβαλε στην επιτυχή μεταφορά των μέτρων αυτών σε άλλα αστικά κέντρα.

Στην πραγματικότητα, παρατηρείται συχνά η υλοποίηση μέτρων που εισάγονται από άλλες περιοχές, όπου και είχαν αποτελέσει μέρος μιας επιτυχούς εφαρμογής, χωρίς όμως μια ενδελεχή αξιολόγηση για το αν εξασφαλίζονται οι συνθήκες και οι δυνατότητες μεταφοράς, καταλήγοντας έτσι στην αποτυχία. Αντίθετα στις προσπάθειες που προσδιορίζουν γενικευμένα μέτρα που «θα λειτουργούν παντού», το έργο C-LIEGE υιοθετεί μία συγκεκριμένη μεθοδολογία βημάτων για να προσδιορίσει την δυνατότητα μεταφοράς μέτρων εστιάζοντας στα ιδιαίτερα χαρακτηριστικά γνωρίσματα του αστικού κέντρου στο οποίο θα μεταφερθεί το μέτρο, σύμφωνα με την παραδοχή ότι κάθε πόλη είναι διαφορετική.

Η διερεύνηση της δυνατότητας μεταφοράς αφορά στην λεπτομερή εξέταση από την μία μεριά των παραγόντων που συμβάλλουν στην επιτυχία, και από την άλλη, των περιορισμών και εμποδίων που ενδέχεται να έχουν αρνητική επίπτωση στην υιοθέτηση των μέτρων. Για αυτό τον λόγο, είναι απαραίτητο σε κάθε περίπτωση να συστηματοποιηθούν τα εμπόδια ενάντια στην εφαρμογή των σχετικών πολιτικών.

Και οι επτά πιλοτικές πόλεις του έργου C-LIEGE , δηλαδή η Stuttgart (Γερμανία), η Emilia Romagna (Ιταλία), η Hal Tarxien (Μάλτα), οι Newcastle και Leicester (Ηνωμένο Βασίλειο), το Szczecin (Πολωνία), και η Montana (Βουλγαρία), εφάρμοσαν την συγκεκριμένη αξιολόγηση της δυνατότητας μεταφοράς των μέτρων, και αυτό συνέβαλε στον καθορισμό του πλαισίου

αυτού που υποστηρίζει την υιοθέτηση των διαδικασιών logistics για αστικές εμπορευματικές μεταφορές στις παραπάνω νέες τοποθεσίες.

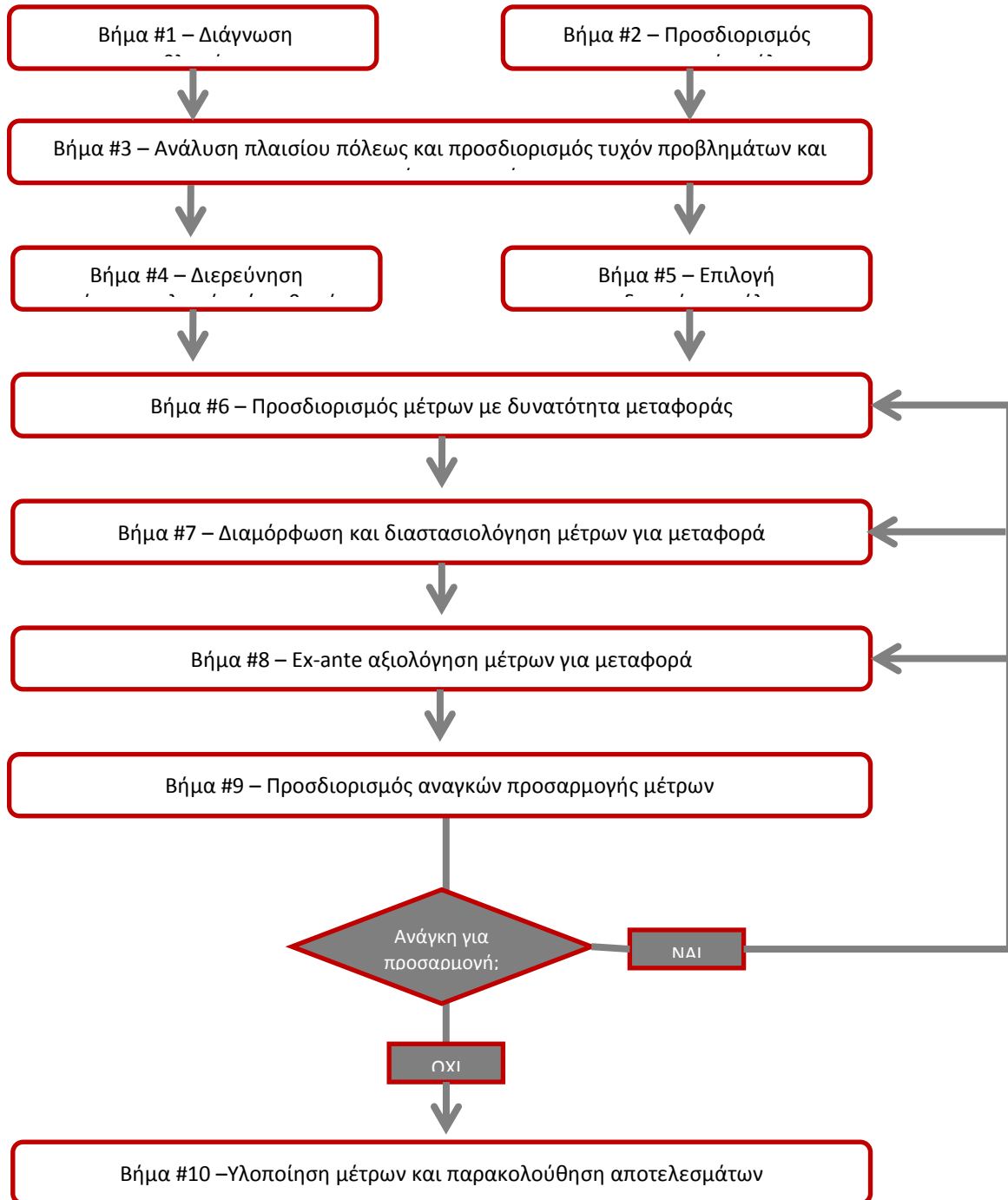


Το C-LIEGE ανέπτυξε ένα σχέδιο δράσεων για την δυνατότητα μεταφοράς μέτρων με σαφείς οδηγίες σχετικά με τον τρόπο επιλογής και επιτυχημένης μεταφοράς ενός μέτρου, που υποστηρίζει την υιοθέτηση των εργαλείων του C-LIEGE σε τοπική κλίμακα, και απαντά στα παρακάτω ερωτήματα:

- Πώς αξιολογείται η πόλη σχετικά με τις υπηρεσίες logistics για αστικές εμπορευματικές μεταφορές;
- Πώς επιλέγεται και μεταφέρεται μια καλή πρακτική στην πόλη μας;
- Διερεύνηση δυνατότητας μεταφοράς: που πρέπει να δώσει κανείς προσοχή;

### **Μεθοδολογία για την διερεύνηση δυνατότητας μεταφοράς**

Εκτιμάται ότι ο πιο αποτελεσματικός τρόπος για την διερεύνηση της δυνατότητας μεταφοράς είναι να ακολουθηθεί μια διαδικασία βημάτων σε τοπικό επίπεδο. Επομένως, η παραπάνω προσέγγιση διαμορφώνεται γύρω από μια «διαδικασία 10 βημάτων», όπως παρουσιάζεται στην Εικόνα 1.



**Εικόνα 1– Μεθοδολογία για την δυνατότητα μεταφοράς μέτρου (Πηγή: TURBLOG 2011)**

Η παραπάνω μεθοδολογία ακολουθήθηκε στις πιλοτικές εφαρμογές του έργου C-LIEGE, ώστε να εξασφαλιστεί ότι τα μέτρα που επιλέγονται για εφαρμογή είναι τα κατάλληλα για την κάθε περίπτωση. Αυτή η προσέγγιση έχει εφαρμοστεί επιτυχώς και έχει προταθεί από το έργο METEOR του προγράμματος CIVITAS.

Το πρώτο βήμα της μεθοδολογίας αφορά στον λεπτομερή προσδιορισμό των προβλημάτων που σχετίζονται με την αστική διανομή αγαθών και την δομή της κάθε πόλης, συμπεριλαμβάνοντας τα γεωγραφικά, δομικά, δημογραφικά, αρχιτεκτονικά, και πολιτιστικά χαρακτηριστικά αυτής, καθώς και αυτά του δικτύου μεταφορών. Τα παραπάνω συμβάλλουν στην κατανόηση του αστικού πλαισίου πόλεων και τις επιπτώσεις των διαφόρων προβλημάτων, διευκολύνοντας την διερεύνηση παρόμοιων πλαισίων και μέτρων που θα λύσουν τα συγκεκριμένα προβλήματα και θα βελτιώσουν τη ενεργειακή αποδοτικότητα της αστικής εμπορευματικής μεταφοράς. Στα πλαίσια των παραπάνω, το έργο C-LIEGE πραγματοποίησε σε κάθε μια από τις πιλοτικές πόλεις, με συντονιστή κάποιο μέλος της κοινοπραξίας, συναντήσεις στρογγυλής τραπέζης με συμμετέχοντες τις τοπικές αρχές πόλεων, μεταφορείς, διαμεταφορείς, φορείς παροχής υπηρεσιών, εμπόρους, κ.τ.λ, όπως παρουσιάζεται στον παρακάτω Πίνακα.

<b>C-LIEGE site</b>	<b>1<sup>st</sup> Round Table</b>	<b>2<sup>nd</sup> Round Table</b>	<b>3<sup>rd</sup> Round Table</b>	<b>4<sup>th</sup> Round Table</b>	<b>5<sup>th</sup> Round Table</b>
1. Leicester	28 March 2012	20 June 2012	12 Mar 2013	17 Sept 2013	n/a
2. Hal-Tarxien	11 April 2012	12 June 2012	27 Sept 2012	27 Nov 2013	n/a
3. Montana	12 April 2012	19 June 2012	31 Jan 2013	22 May 2013	n/a
4. Newcastle	17 Jan 2012	4 July 2012	14 Feb 2013	9 Sept 2013	n/a
5. Emilia-Romagna	29 Jan 2013	7 March 2012	3 Apr 2013	7 May 2013	10 June 2013
6. Stuttgart	30 Nov 2011	5 July 2012	18 Feb 2013	18 July 2013	26 Sept 2013
7. Szczecin	23 Feb 2012	21 June 2012	30 Nov 2012	11 June 2013	n/a

Η συμμετοχή των μελών της κοινοπραξίας του έργου ως συντονιστές σε κάθε πιλοτική πόλη, αποτέλεσε παράγοντα κλειδί για την επιτυχία των συναντήσεων και την ολοκλήρωση των στόχων του C-LIEGE.

### **Οδηγίες για την ορθή επιλογή και μεταφορά μέτρων**

Η πραγματοποίηση των συναντήσεων που διοργανώθηκαν από το έργο και η καθοδήγηση όλων των συμμετεχόντων ενδιαφερόμενων φορέων σε μία διαδικασία βημάτων για την αξιολόγηση μίας αστικής περιοχής όσον αφορά στις πολιτικές για την αστική μεταφορά εμπορευμάτων και των σχετικών μέτρων, είχαν ως στόχο να υποδείξουν τον τρόπο που η

κάθε πόλη θα πρέπει να συλλέξει συγκεκριμένες πληροφορίες που θα επιτρέψουν την κατανόηση του γενικότερου πλαισίου μέσω μιας αναγνωριστικής διαδικασίας «διαλογής». Η τελευταία αποτελεί τα πρώτα τέσσερα βήματα της προτεινόμενης μεθοδολογίας για τη διερεύνηση δυνατότητας μεταφοράς μέτρων. Τα υπόλοιπα έξι βήματα αντιστοιχούν στην ίδια τη διαδικασία διερεύνηση δυνατότητας μεταφοράς.

Σύμφωνα με την προτεινόμενη μεθοδολογία, η αξιολόγηση της δυνατότητας μεταφοράς μέτρων συμπεριλαμβάνει και ποσοτική και ποιοτική ανάλυση. Επιπλέον, η διαδικασία μεταφοράς μέτρων εστιάζει στον τρόπο με τον οποίο μία πολιτική που θα υποστηρίζει πρωτοβουλίες για αστικές εμπορευματικές μεταφορές μπορεί να ενσωματωθεί στο γενικότερο πλαίσιο της πόλης-αποδέκτη.

Στην πλήρη έκδοση του Παραδοτέου 7.1 του έργου (διαθέσιμο στην ηλεκτρονική διεύθυνση <http://www.c-liege.eu/downloads.html>), παρουσιάζονται συγκεκριμένες οδηγίες σχετικά με το τι πρέπει να κάνει και πώς μια τοπική αρχή ενός αστικού κέντρου σύμφωνα με την προτεινόμενη διαδικασία 10 βημάτων, σχετικά με τα:

- κύρια ζητήματα που πρέπει να εξετασθούν
- εμπόδια/ παράγοντες που συμβάλλουν στην επιτυχία
- στοιχεία και πληροφορίες που πρέπει να συγκεντρωθούν

### **Εμπόδια και καίρια ζητήματα στην μεταφορά μέτρου**

Η βασική πρόταση του έργου C-LIEGE είναι ότι οι πόλεις πρέπει να εξετάσουν πρώτα την υφιστάμενη κατάσταση (δηλ. προβλήματα, υπάρχουσες πολιτικές, συνθήκες αγοράς, κ.λπ.), προκειμένου να προσδιοριστούν τυχόν προβλήματα εκ των προτέρων, παρά να επιλέξουν ένα μέτρο και έπειτα να διερευνούν τον τρόπο να το εφαρμόσουν. Πολλές πόλεις αρχίζουν με το Βήμα 5 («επιλογή παραδειγμάτων»), αντί του Βήματος 1 («διάγνωση του προβλήματος») τη διαδικασία μεταφοράς μέτρων.

Ένα από τα κύρια εμπόδια στην εφαρμογή ήπιων μέτρων για την αστική διανομή εμπορευμάτων είναι πολιτικής φύσεως, δεδομένου ότι οι αντίστοιχες υπηρεσίες logistics δεν συμπεριλαμβάνονται στην ημερήσια διάταξη των διαφόρων κυβερνητικών στρωμάτων. Παρόλο που οι πληροφορίες που συλλέχθηκαν από τις πιλοτικές πόλεις του έργου C-LIEGE, αφορούσαν κυρίως τα συγκεκριμένα μέτρα που υλοποιήθηκαν σε αυτές, προέκυψαν τρία κοινά εμπόδια ενάντια στην εφαρμογή είτε «κάθετων» είτε «οριζόντιων» μέτρων.

Αυτά είναι α) οικονομικά, β) πολιτική υποστήριξη και γ) συμμετοχή/δέσμευση των ενδιαφερόμενων φορέων.

Τα παραπάνω είναι αλληλένδετα συνδεδεμένα καθώς χωρίς πολιτική υποστήριξη, θα είναι δύσκολο να εξασφαλιστεί η χρηματοδότηση ενώ χωρίς χρηματοδότηση, οι μεταφορείς και οι άλλοι ενδιαφερόμενοι φορείς δεν αναγνωρίζουν αξία στην συμμετοχής τους.

Ακόμη βέβαια και η πολιτική υποστήριξη, δεν εγγυάται διαθέσιμη χρηματοδότηση. Οι τοπικές αρχές σε πολλά μέρη της Ευρώπης αντιμετωπίζουν έντονες οικονομικές πιέσεις που καταλήγουν στην ανάγκη για μείωση δαπανών σχετικά με ορισμένες υπηρεσίες. Δεν μπορεί, λοιπόν, να αναμένεται ότι οι αστικές εμπορευματικές μεταφορές θα απαλλαχτούν των παραπάνω. Επιπλέον, παρά την οικονομική σημασία του, το εμπορευματικό φορτίο δεν μπορεί να θεωρηθεί από τους κατοίκους των πόλεων ως προτεραιότητα για τις επενδύσεις, έναντι, για παράδειγμα, των δημόσιων συγκοινωνιών, της μέσης εκπαίδευσης ή την πρόνοια των ηλικιωμένων.